



TRANSPORDIAMET

/\*ASUTUSESISESEKS KASUTAMISEKS

Märge tehtud:

Kehtib kuni:

Alus:

Teabevaldaja: Transpordiamet\*/

Tarbijakaitse ja Tehnilise Järelevalve  
Amet  
info@ttja.ee  
Endla tn 10a  
10142, Tallinn, Harju maakond

/\*Teie 01.02.2024\*/ /\*nr \*/

Meie 23.02.2024 nr 7.1-2/24/1695-2

**Ehitusloa taotluse nr 2311271\_16168 ja raudtee  
kontaktvõrgu projekti töö nr 3001 kooskõlastamata  
jätmine ning nõuete esitamine projektile riigiteede  
tee piirides Lääne-Virumaal**

Olete Transpordiameti (TRAM) läbi ehitisregistri (Ehitusloa taotlus nr 2311271/16168, menetluse nr 410997) kaasanud Ehitusloa taotluse nr 2211271/21065 menetlusse. Koos ehitusloa taotlusega on esitatud ka Tapa-Kadrina raudteelõigu kontaktvõrgu ehitusprojekt, Ardanuy Ingenieria SA töö nr 3001 „Tapa-Kadrina kontaktvõrgu projekteerimine. Lõik 3: Tapa-Narva. Osa 1“ (Edaspidi Projekt) eelprojekti staadiumis.

Kooskõlastamiseks esitatud *Projektis* on ette nähtud ehitada raudtee kontaktvõrk koos vajalike raudteerajatistega (edaspidi tehnovõrgud) Tapa vallas ja Kadrina vallas Lääne - Virumaal. Tehnovõrkude ehitustööd on kavandatud alltoodud riigiteede tee piirides ja tee kaitsevööndis:

1. Riigitee nr 17144 Imastu tee km 0,20, raudteeülesõit; kontaktliini mastid M14 – M15;
2. Riigitee nr 17141 Assamalla – Kadrina tee km 14,64-15,20; kontaktliini mastid M172 – M182 jäävad riigitee tee kaitsevööndi; km 14,97-15,09 on käsitletud 10 kV maakaablit, Mastide M175 – M178 vahel;
3. Riigitee nr 5 Pärnu – Rakvere – Sõmeru tee km 157,99 39; (Kadrina viadukt nr 158 üle raudtee);

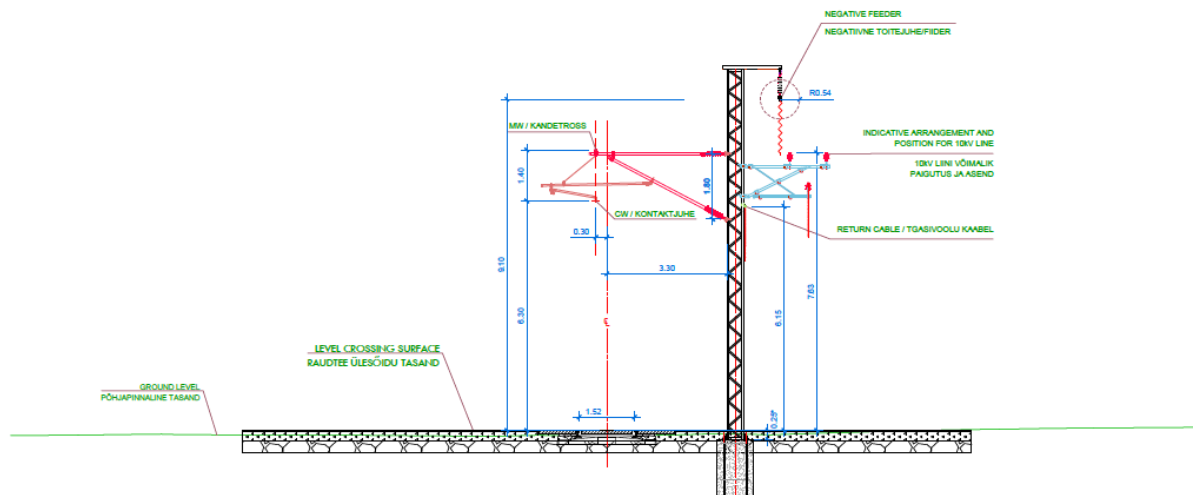
Lisaks juhime tähelepanu, et AS Eesti Raudtee on 31.01.2024 (TRAM registreerimise nr 7.1-2/24/1584-1) TRAMile esitanud kooskõlastamiseks ehitusprojekti, töö nr 01-2024 „Tapa-Kadrina km 193,422-194,738 (N1). Raudteelõigu õgvendamine“ põhiprojekti staadiumis. Eeltoodud projektiga käsitletakse ka krundijaotuskava, raudtee jaoks vajaliku maa omandamist

Võttes aluseks ehitusseadustiku (EhS) § 13, § 19, § 24, § 70, § 71, § 72, § 92, §§ 97, § 99 ning Transpordiameti põhimääruse **ei kooskõlasta Transpordiamet** Ehitusloa taotlust nr 2311271/16168, eelnõu ja ehitisregistris esitatud *Projekti (töö nr 3001)* ning **esitame nõuded** tehnovõrkude *Projekti* täiendamiseks riigiteede piirides ja tee kaitsevööndis.

Tehnovõrkude projekti koostamisel riigiteede tee piirides ja tee kaitsevööndis palume arvestada alltoodud informatsiooni, asjaolude ja nõuetega:

1. *Projekti* seletuskiri p 3.19 lk 27, 28 on käsitletud riigiteede raudteeülesõitudel ülegabariidiliste veoste, kõrgusega kuni 7,0 m läbilaskmist kontaktjuhtme alt ning on kinnitatud, et „*Lõplik lahendus lepatakse töövõtjaga kokku tööprojekti etapis*“.

Kuna *Projekti* joonis „3001\_EP\_EK-6-02\_ylesoit“ näitab, et riigitee nr 17144 km 0,20 ülesõidul on peale kontaktjuhtme veel kolm õhuliini juheta ja nn tagasivoolu kaabli kõrguseks on näidatud maapinnalt 6,15 m, siis palume ka neid tehnovõrke käsitleda eesmärgiga, et oleks võimalik läbi lasta ülegabariidilisi veoseid võimalikult väheste kulutustega ja kaableid lahti ühendamata.



Seletuskirja palume lisada viide, et eelprojektile järgnevad tööprojektid (põhiprojektid) riigiteede piirides tuleb töövõtjal kooskõlastada Transpordiametiga.

- Üheselt arusaadavalt (seletuskiri, joonis) ei ole käsitletud kuidas asetseb (paikneb) kontaktvõrk ristumisel Kadrina viaduktiga riigitee nr 5 km 157,33. Palume projektis kirjeldada, milliseid kitsendusi, piiranguid see kontaktvõrk Transpordiametile toob viadukti haldamisel ja hooldamisel (näit viadukti veeviimarite kevadine survepesu talihooldde kloriididest jne). Kas viadukti all näidatud tingmärgid

--- NEGATIIVNE FIIDER

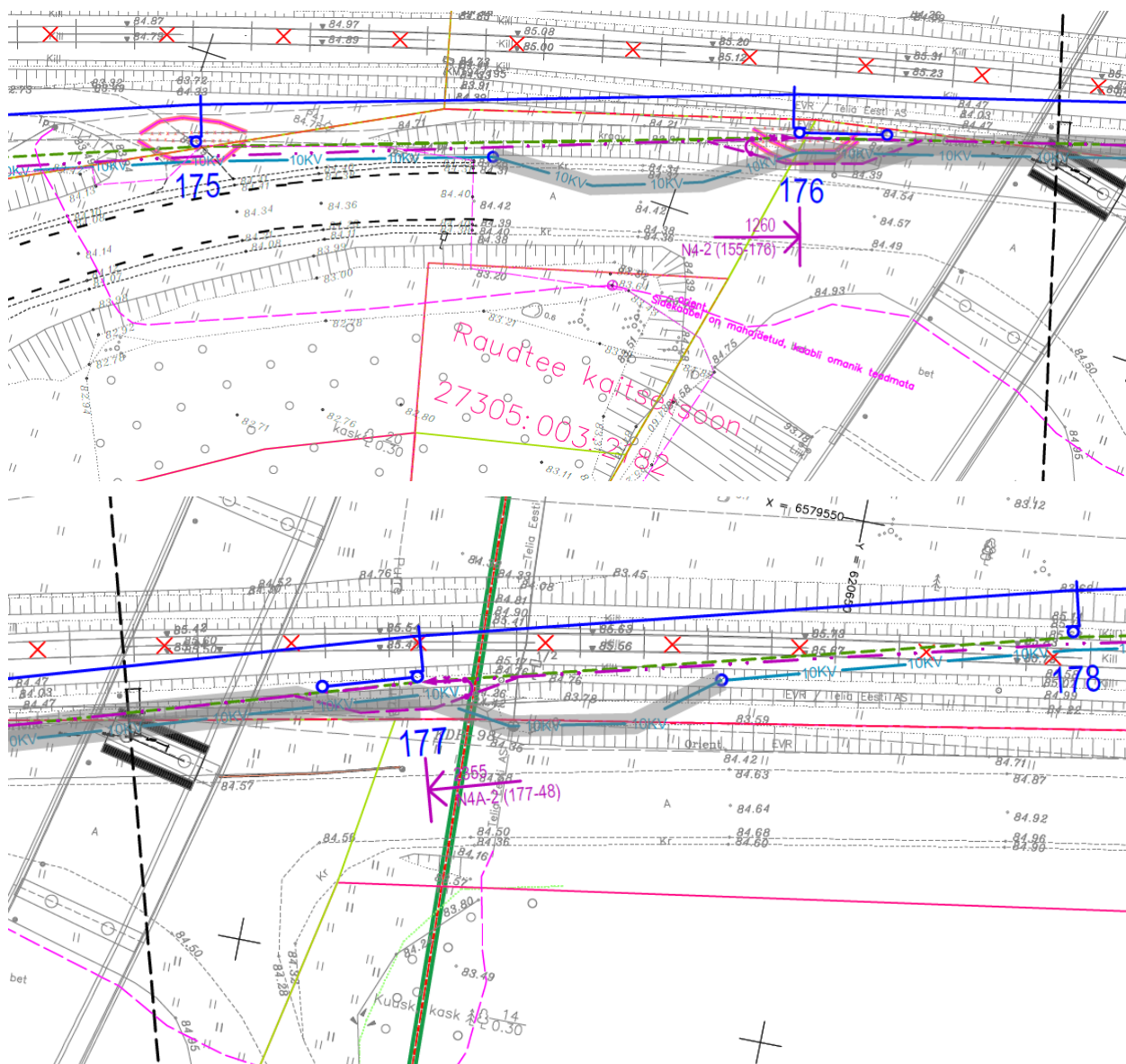
--- ÕHUKAUDNE MAANDUSÜHENDUSJUHT

tähendavad õhuline, kuidas on nende õhuliinide paiknemine viadukti suhtes ette nähtud ja milliseid piiranguid need tuua võivad – palume käsitleda.

- Projekti joonise tingmärkides on:

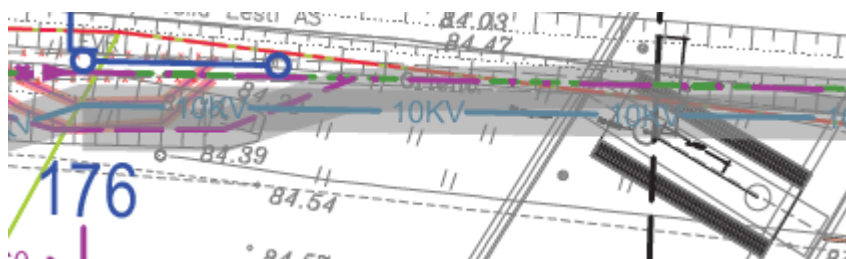
—	ÕHULIIN
---	NEGATIIVNE FIIDER
- . - . -	FIIDRI LIIN
---	ÕHUKAUDNE MAANDUSÜHENDUSJUHT
— 10KV —	10KV TOITELIIN
—	DEMONTEERITUD LIIN
×	DEMONTEERITUD RAJATIS
—	UUS RÕÖBASTEE TELG / GABARIIT 1520mm
- . - . -	PROSPEKTIIVNE RÕÖBASTEE TELG / GABARIIT 1520mm
×	DEMONTEERITUD TEE
—	25 KV MAAKAABEL
—	ÜMBERPAIGALDATAVAD MAA-ALUSED KAABLI TRASSID
---	RAUDTEE KAITSEVÕÕNDI PIIRID

- Riigiteede nr 5 (Kadrina viadukt) ja riigitee nr 17141 km14,97-15,06 tee piirides on joonisel 3001\_EP\_AS-4-01\_TK-asend, leht 60 ja 61 näidatud:



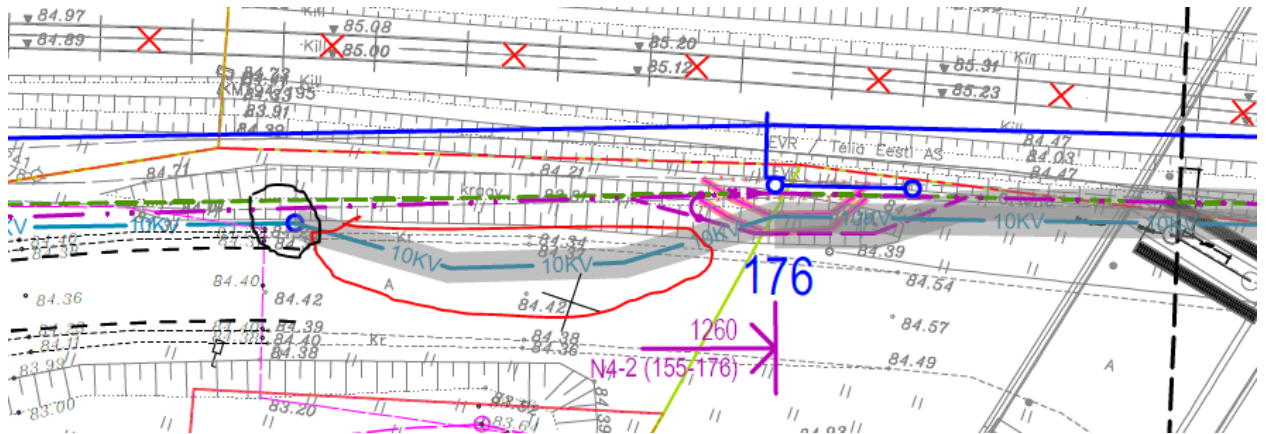
Palume selgitusi:

- 4.1. Millised, vahetult viadukti sammastele lähimad tehnovõrgud on maakaablid, millised õhukaablid (vt ka kirja p 2.):



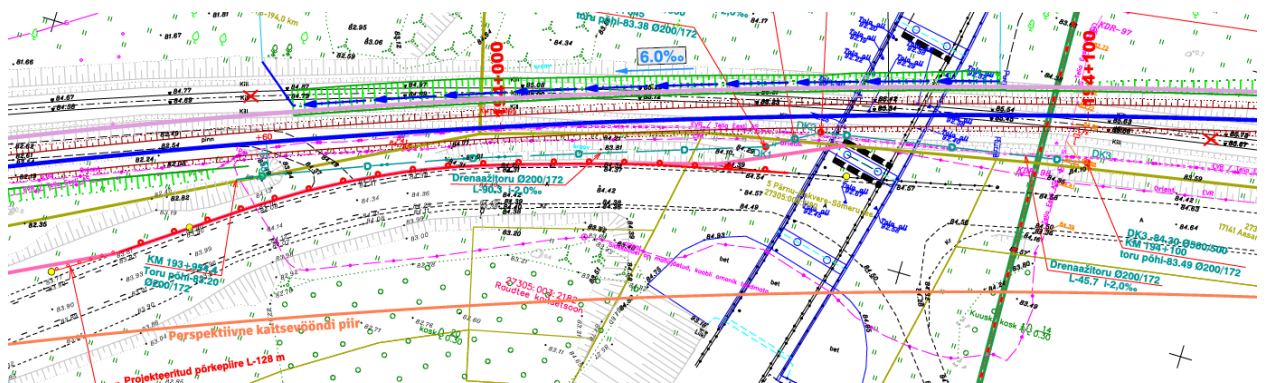
Maakaablid peavad olema sildade, viaduktide konstruktsioonidest vähemalt 3,0 m kaugusel (TRAM kehtivad „Nõuded tehnovõrkude teemaale paigaldamise kavandamisel (2018)“, asub: <https://transpordiamet.ee/riigiteede-juhendid#tehnovorgud> ).

- 4.2. Kas teie joonisel (tähistatud musta ringi sees) olev tähistus on õhuliini mast. Kas see (tähistatud punase ringi sees) olev 10 kV on maakaabel? – palume selgitusi.



Kindlasti ei nõustu me 10 kV maakaablite paigaldamisega riigitee nr 17141 muldkehasse.

5. Kuna kavandatakse ka raudtee õgvendust (AS Eesti Raudtee töö nr 01-2024), siis palume see projektiga kavandatav õgvenduse lahendus kanda ka kontaktvõrgu ehitusprojekti (töö nr 3001) joonistele, kuna on kohti kus on otsesid kattuvusi riigitee nr 17141 km 14,97-15,13 tee piirides:



Kontaktvõrgu projektis on tehnovõrgud (mastid, õhu- ja maakaablid) sh 10 kv maakaabel riigitee muldkehas kavandatava pörkeoiirde all.

Õgvenduse projektis on raudtee muldkeha ümberehitus, pörkepiire, дренаaz.

Juhime tähelepanu, et selle Projektiga (töö nr 3001) me ei käsitlenud krundijaotuskavasid. Krundijaotuskavasid käsitletakse AS Eesti Raudtee ehitusprojektiga, töö nr 01-2024 „Tapa-Kadrina km 193,422-194,738 (N1). Raudteelõigu õgvendamine“. Eeltoodud projektiga töö nr 01-2024 käsitletakse ka krundijaotuskava, raudtee jaoks vajaliku maa omandamist.

Palume neid ülaltoodud nõudeid *Projektis* käsitleda ja analüüsida.

Ehitusprojekt, mille järgi ehitatakse peab tagama jätkusuutlikku arengu ja ohutuse, sealhulgas olemasoleva ja ehitatava keskkonna eesmärgipärase toimivuse ja kasutatavuse. Ehitusprojekt peab olema koostatud selliselt, et see on loetav, vastuoludeta ning erialaspetsialistile arusaadav ja üheselt mõistetav. Ehitusprojekt peab andma piisavat, arusaadavat ja õiget teavet ja peab andma selged ja üheselt mõistetavad tehnilised lahendused, mis tagavad ka olemasolevate ehitiste ja rajatiste eesmärgipärase toimimise.

Lugupidamisega

(allkirjastatud digitaalselt)

Arvo Veltri

peaspetsialist

planeerimise osakonna tehnovõrkude üksus

Lisa: [kui on lisa, kirjutada lisade pealkirjad, muidu kustutada]

Arvo Veltri

5164006, Arvo.Veltri@transpordiamet.ee